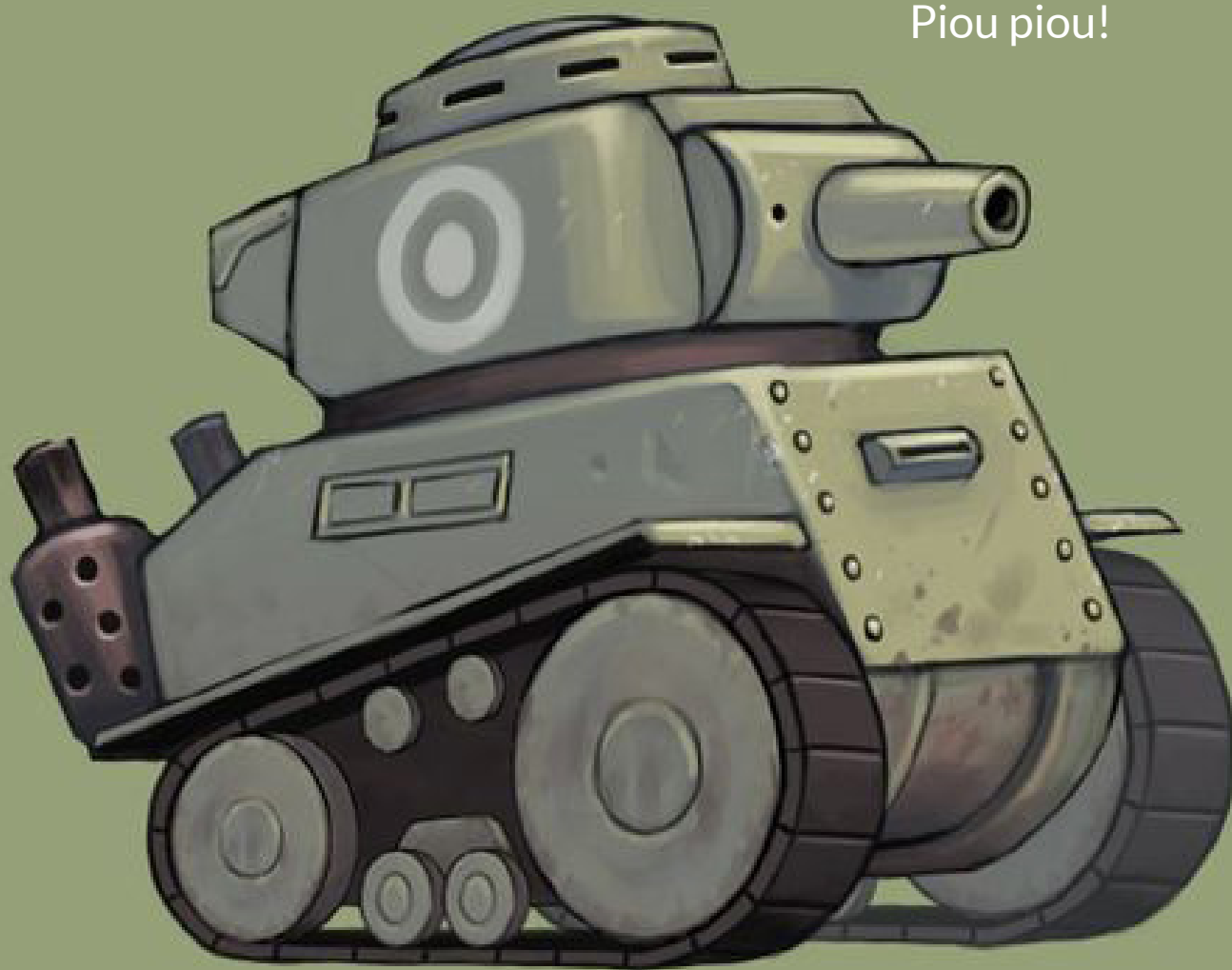


Camp Louveteaux de Tilff 2020

Piou piou!



Garde à vous!

Table des matières

Intro	3
Les sizaines	4
Concours cuisine et journée sizenier	5
Uniforme et et quelques chansons	6
A prendre dans son sac	7
Infos pratiques	9
Contacts des animateurs	10



Chers louveteaux,

Ceci est un message du haut commandement de l'Alliance des nations.

Un message nous est parvenu pour nous dire que la ville de Tiloffi où siège le quartier général de l'organisation mondiale pour la protection de la paix, l'OMPPP, est tombée sous les assauts des forces armées de Bandarax. Par cet acte, ils ont enfreint le pacte de non agression qui fut signé il y déjà 200 ans de cela et menace la paix qui régnait jusqu'à ce jour.

Leur objectif est simple, s'emparer des pays de l'Alliance pour établir un nouvel empire.

D'après nos calculs, d'ici le 21 juillet, ils auront conquis presque la moitié du territoire des pays de l'Alliance dont vous faites partie. Heureusement, nous avons un plan pour rétablir la paix. Nous mèneront une reconquête complète des territoires perdus en 10 jours, grâce à une escouade de troupes d'élites.

C'est pour cela que nous avons besoins de vous. Nous avons besoin des meilleures troupes que l'Alliance aie portée. Pour cela, nous avons choisi parmi les meilleurs soldats de vos trois pays respectifs. Nous savons que nous pouvons compter sur vous.

Les soldats de l'Alliance:

Le but de cette alliance étant la paix, les contingents des trois pays ont été répartis comme suit



Les Kirikourageux, troupes de la république de Kirikouragie (les Blancs)

Soldats:

- Nathan Dewals
- Nathan Beckers
- Basile Gustin
- Sacha Neutelings
- Surya Bisht
- Arthur Magis

Venus d'un pays qui prône le dépassement de soi, les Kirikourageux ont de la bravoure à revendre. Ils ne renoncent jamais et sont toujours prêts à relever des défis. Le pays est traversé par une grande chaîne de montagnes dont la plus grande du continent, le Mont borné (car seul les plus chevronnés des alpinistes ont sù le gravir).

Les Aspirusiens, troupes du royaume d'Aspiruse (les Gris)

Soldats:

- Thomas Mestrez
- Rafaël Klacar
- Sacha Willem
- Esteban Legeard
- Aurélien Fillet
- Rafaël Albores Sanchez
- Alexandre Klacar

Ce pays a un système éducatif extrêmement développé. Ils n'évaluent pas les capacités des élèves via des contrôles ou des tests mais en jouant. Chaque année d'ailleurs, ils organisent une grande compétition nationale à laquelle presque tout le monde participe, lors de laquelle chacun essaie de se démarquer dans différents jeux comme des balles prisonnier géants et bien d'autres. De grandes forêts s'étendent sur leur territoire, parfait pour faire des cabanes.

Les Tintintelligenceois, du pays de Tintintelligencia (les Bleus)

Soldats: C'est dans ce pays qu'il y a la plus grande bibliothèque du monde. Ces habitants sont des érudits et avides de connaissances. On dit même qu'ils s'amuse à apprendre par coeur le dictionnaire. Leur économie est principalement basée sur l'exportation et l'importation de livres et le tourisme. C'est aussi dans ce pays qu'on trouve la seule espèce de truite arc-en-ciel, très recherchée des pêcheurs à la ligne.

- Jérémy Guazzo
- Tom Domken
- Jules Magis
- Alexandre Mouilleau
- Eliott Jamin
- Adrien Scholle

Concours cuisine et journée sizenier

Pendant le camp aura lieu le "**concours cuisine**".

C'est une journée pendant laquelle les louveteaux doivent essayer de préparer le meilleur repas. Le repas se compose d'une entrée, d'un plat et d'un dessert, avec un petit apéro.

C'est l'occasion de vous retrouver en sizaine (maintenant qu'on peut voir 15 personnes) pour préparer le menu.

Le budget du repas doit tenir dans les 70€ et 10€ de plus pour la sizaine qui a vendu le plus de lacquements (les bleus). Il faut prévoir pour à peu près 4 personnes en plus de vous.

Cette année plus que jamais nous vous demandons de le préparer à l'avance. Nous vous demanderons de nous envoyer la liste de courses avant le début du camp pour simplifier l'organisation.

Pour ce qui est de la **journée sizenier**, cette année, tous les 4e année participeront et celle-ci durera une demi journée. Nous vous demandons donc de réfléchir déjà un peu à ce que vous voudriez faire.



L'uniforme du parfait soldat

L'uniforme se compose généralement d'une veste et d'un pantalon militaire, parfois de camouflage. Parfois accompagné d'un képi ou d'un béret (ou d'un casque sur le terrain). Néanmoins, ce qui est commun à chaque soldat de l'Alliance est un brassard de la couleur de son pays (blanc, bleu ou gris) au bras droit.

Quelques chansons qu'il est toujours bon de connaître

La Brabançonne (version scoute)

Le roi, la loi, la liberté.

Le roi, la loi, la liberté!

Pays d'honneur, ô Belgique et ô patrie,
Pour t'aimer tous nos coeur sont unis. Ô pays! Ô roi!

A toi nos bras, nos efforts et notre
vie.

C'est ton nom qu'on chante et qu'on bé-
nit.

Tu vivras toujours fière et belle,
Plus grande dans ta forte unité.

Gardons pour devise immortelle
Le roi, la loi, la liberté.

L'édit de la jungle

Ceci c'est l'édit de la jungle,
Aussi vrai, aussi vieux que le ciel.
Les loups qui l'observent en vivent
Mais le loup qui l'enfreint doit mourir.

Comme la liane autours de l'arbre,
La loi passe derrière et devant.
Car la force du loup c'est le clan
Et la force du clan c'est le loup



A prendre dans son sac :

- Uniforme complet : pull louveteaux, foulard, short
- Bottines
- Pantoufles
- T-shirts en suffisance
- Shorts en suffisance
- Un pantalon au cas où
- Pyjama
- Sous-vêtements (slips, chaussettes) prévoyez-en de rechange
- K-way
- Essuie pour la douche
- Trousse de toilette (brosse à dents, dentifrice, savon, crème solaire, shampooing)
- Sac de couchage
- Lit de camp/ matelas pneumatique/ matelas autogonflant
- Coussin
- Déguisement militaire
- Gourde
- Lampe de poche
- De quoi écrire : timbres, enveloppes, feuilles, stylo ou autre
- Casquette ou chapeau
- Pulls
- Maillot de bain (au cas où)
- un t-shirt blanc qui peut être sali
- un pistolet à eau si vous avez

Nous vous demandons aussi de bien vouloir prendre :

- 2 essuies de vaisselle par personne
- Un pot de gel hydroalcoolique
- 2 masques par personne
- Un gobelet

Pensez à bien nommer toutes vos affaires !

Objets interdits

- couteaux
- objets électroniques (téléphones, consoles, et autres gadgets)
- argent
- objets de valeur
- Des chiques en abondance
- Pistolet à billes (ou alors sans les billes)



Infos pratiques

Où ?

Nous vous donnons rendez-vous à l'école de Lincé : *Rue de l'enseignement, n°5, 4140 Sprimont*

Quand ?

! ATTENTION : les dates sont légèrement différentes des années précédentes

Pour les 4e année :

Rendez-vous le **21 juillet** à **17h** au gîte.

Cette année pas de précamp chez les scouts en raison des mesures liées au covid-19. Le rendez-vous est fixé au gîte

Pour les autres :

Rendez-vous le **22 juillet** à 11h au gîte.

Le retour est fixé à **11h** le **31 juillet**.

(Si la date et l'heure de début de camp vous pose problème, vous pouvez nous contacter et nous réfléchissons ensemble à une solution)

! ATTENTION : Afin d'éviter les contacts et en raison des mesures liées au covid-19, nous vous demandons d'éviter le covoiturage si possible. Nous ne pourrions malheureusement pas non plus vous accueillir dans le gîte pour aider vos enfants à s'installer. (Mais pas d'inquiétude, nous serons là pour les aider). L'arrivée et le départ fonctionneront donc comme un Kiss&Drive. Nous reviendrons vers vous pour l'organisation de celui-ci.

Prix ?

Le prix est de **130€** à verser au plus tard pour le **10 juillet** sur le numéro de compte suivant : **BE89 0015 6612 2085**

(Le prix est un peu moins élevé que d'habitude car le camp est un peu plus court et que les activités à l'extérieur du camp sont interdites)

Le versement doit être accompagné du **NOM + PRENOM de l'animé + Camp 2020**

Le paiement confirme la participation.*

*le prix ne doit pas être un frein à la participation. Si vous éprouvez des problèmes n'hésitez pas à nous contacter, ou les chefs d'unité, et nous réglerons cela en toute discrétion.

! ATTENTION :

Pour pouvoir participer au camp, nous demandons *impérativement* :

- la fiche médicale complétée **! ATTENTION** aux groupes à risques. (Si la fiche médicale n'est pas complétée, l'enfant ne pourra pas participer au camp)
- la carte d'identité
- l'autorisation parentale (à noter que celle-ci a été modifiée en raison du covid-19)

(vous trouverez tous les documents en annexe)

Contacts des animateurs

Maximilien Claes

Animateur responsable

Akéla

0475/63.56.45

claesmaximilien@gmail.com

Tess-Liwei Istace

Animatrice

Sahi

0495/86.62.26

tessistace@icloud.com

Maëlle Lesueur

Animatrice

Keshava

0465/37.40.90

maellelesueur0606@gmail.com

Elise Vandenbroeck

Animatrice

Bagheera

0472/02.36.13

elise-vandenbroeck@hotmail.com

Adresse e-mail des louveteaux : louveteaux-tilff@hotmail.com